

IAR-D

EVA MATEO

ANNA RODRIGUEZ

DEBORA RIBERA

NOELIA HERNÁNDEZ

CARLA BERNIA

VERÓNICA DEIROS

PRACTICA DE CAMPO

LA HUERTA NORTE DE

VALENCIA



ÍNDICE

INTRODUCCIÓN	pag. 3
TIPOLOGÍAS ARQUITECTONICAS	
ERMITAS	pag. 4
BARRACAS.....	pag. 10
ALQUERÍAS	pag. 16
MATERIALES Y TÉCNICAS	
MADERA, CHAPA METALICA, HORMIGÓN	pag. 19
LADRILLO, ADOBE y BARRO	pag. 20
PIEDRA, REVESTIMIENTO, BLOQUE DE HORMIGÓN	pag. 21
AZULEJO, ACERO.....	pag. 22
ANALISIS CRÍTICO	pag. 23
BIBLIOGRAFÍA	pag. 25



Foto propia, (2022).

"LA ARQUITECTURA QUE RESUELVE LAS NECESIDADES MATERIALES, PALPABLES, QUE NO SE CONFUNDEN, QUE EXISTEN, PUDIÉNDOSE COMPROBAR SU EXISTENCIA Y QUE, AL PROPIO TIEMPO, SON FUNDAMENTALES Y GENERALES DE LOS HOMBRES, ES LA VERDADERA Y ÚNICA ARQUITECTURA DE NUESTRA ÉPOCA."

Juan O'Gorman (1905 – 1982)

INTRODUCCIÓN

La Huerta Norte es uno de los símbolos más emblemáticos de Valencia.

Nuestro objetivo es analizar y reconocer los elementos arquitectónicos que caracterizan el lugar. Este trabajo es una recolección de todos los datos que investigamos al asistir a la practica de campo del día 27 de Octubre de 2022.



Foto propia, (2022).



Foto propia, (2022).

Una capsula del tiempo

Desde relatos de los residentes hasta esquemas, procuramos que este sea un recorrido de nuestra visita a la Huerta Norte, de lo que aprendimos de esta vista al pasado, que nos dará una mejor visión para el futuro

ERMITAS

Son pequeñas edificaciones religiosas dedicadas a un santo y no suelen tener culto permanente. Según la legislación valenciana de Patrimonio Cultural son bienes de relevancia local. Algunos rasgos identificativos de esta tipología, además de su uso religioso, es su morfología y elementos constructivos. Las ermitas se caracterizan por su construcción rectangular sencilla y de dimensiones reducidas;



Foto propia, (2022).

Poseen una estancia añadida (sacristía) en los lados o parte posterior, con una cubierta de teja a dos aguas sobre la que se levanta una espadaña que alberga una campana. Además, suelen tener un frontón con hornacinas que albergan la imagen del santo. Los materiales comunmente utilizados para esta tipología son: la piedra viva, tosca, cal, yeso, ladrillo, entre otros.



Foto propia, (2022).



Foto propia, (2022).



ERMITA DE VERA

La ermita se origina en el Siglo XV, aunque la arquitectura del actual templo es del siglo XVIII. Su verdadero nombre es ermita de la Inmaculada Concepción. Sin embargo, es conocida comúnmente como ermita de Vera, ya que se encuentra enclavada en: la partida de Vera. Por este lugar pasa la acequia de Vera, que a su vez es un ramal de la acequia de Mestalla. Las acequias son canalizaciones de agua, las cuales proceden de la época de los romanos y aún siguen activas regando la huerta de Valencia.

La ermita está ubicada en la huerta de Alboraya al norte de Valencia, de hecho, forma un conjunto arquitectónico con el Molino de Vera. Anteriormente se encontraba bajo la advocación de la "Verge del Roser" pero en 1854 cambió a la advocación por la Inmaculada Concepción.

El molino y la ermita se encuentran definidos por un mismo atrio o porche soportado con dos columnas octogonales de factura medieval. Sobre la cubierta de la ermita sobresale una sencilla espadaña, con un solo vano y una única campana; y una pequeña cúpula de teja sin esmaltar, en la cual se puede observar una veleta de hierro.

El acceso a la ermita está formado por un sencillo arco escarzado, a su derecha se encuentra un antiguo pozo en el que se observa un panel cerámico de la virgen de los desamparados, ubicada en el interior de un nicho en la pared, formado por un arco de medio punto, realizado en ladrillo; y a la izquierda se encuentra la entrada al molino



Foto propia, (2022).



Foto propia, (2022).





Ermita de Vera, Anna Rodríguez (2022).

ERMITA SAN ANDRÉS

Esta se encuentra situada a las afueras de Alboraya en dirección al mar. Es comunmente conocida como Ermita del Rector, ya que se encuentra en la finca llamada Masia del Rector.

La ermita fue edificada entre finales del siglo XIX y principios del XX; y erigida en 1893 como capilla particular de la heredad por su entonces propietario Andrés María Pastor. En 1935 el conjunto pasó a pertenecer a la Compañía de Jesús, que iniciaron reformas en la ermita.

Sin embargo, fueron interrumpidas por la Guerra Civil, tras la contienda la ermita fue saqueada, sus imágenes destruidas y desde entonces no recuperó el culto. Hoy en día se encuentra semiabandonada y se utiliza como almacén, las vidrieras se encuentran rotas y no se repuso nada de lo que fue robado.

Es un edificio rectangular en estilo neogótico de altos muros con refuerzo de contrafuertes y cubierta de tejas a dos aguas. Se encuentra adosado por su lateral derecho a la masía, que está habitada y en perfecto estado.



Foto propia, (2022).

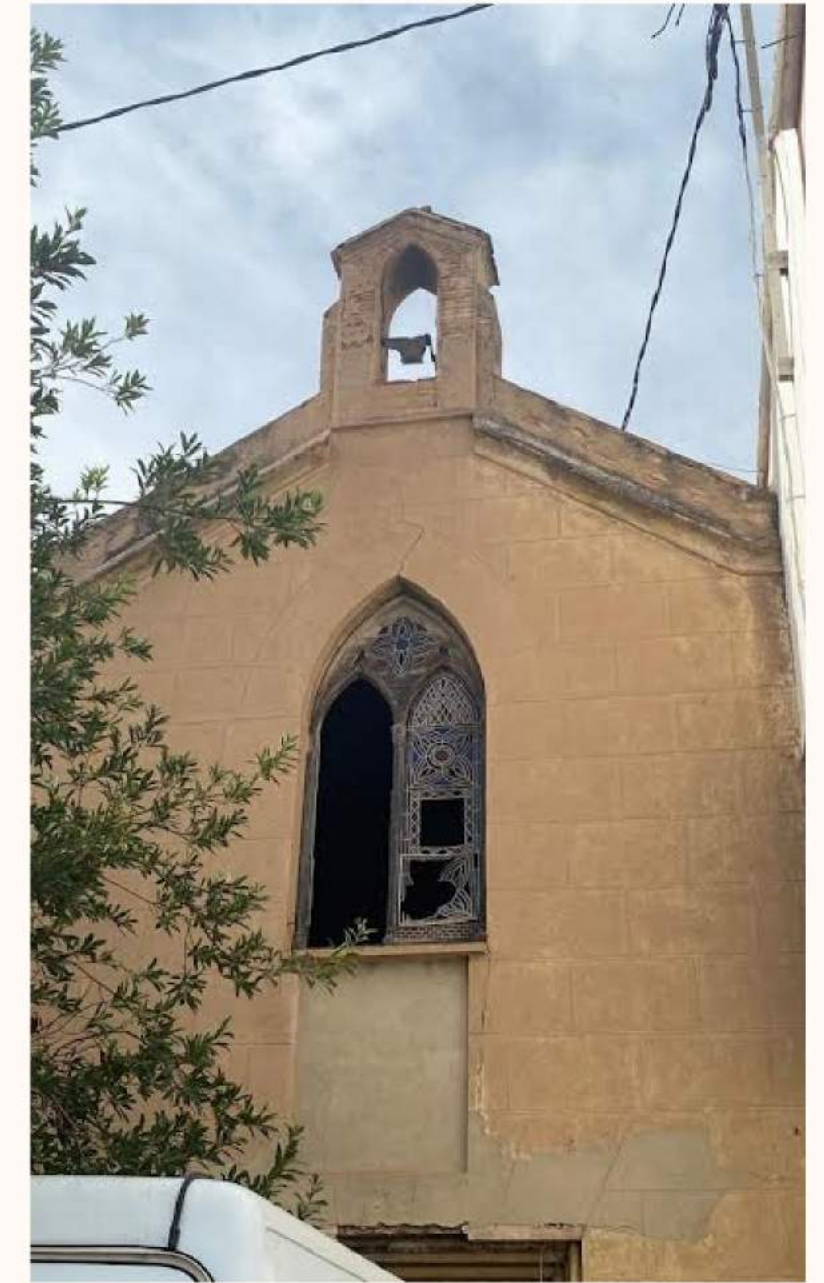


Foto propia, (2022).

La ermita se encuentra pintada de color ocre imitando sillería y en la cabecera aún se puede observar un gran óculo vidriado. La fachada triangular remata en espadaña de tejadillo, pero sin la campana que existía originalmente, sólo se conserva parte de su melena. En el frontón se abre una ventana ojival con vidriera en muy mal estado. La puerta es adintelada con hojas emplanchadas y sobre ella se puede observar un hueco donde se ubicaba el panel cerámico el cual ya no se encuentra.



Ermita San Andrés, Anna Rodríguez (2022).



Ermita San Cristobal

La ermita dedicada a San Cristóbal, patrón de Alboraya, se encuentra en medio de la huerta en la partida de Miracle, rodeada de campos de cultivo. Fue edificada entre los años 1881-1883 con participación del Ayuntamiento y con limosnas de fieles. Posteriormente el edificio sufrió daños durante la Guerra Civil (1936-1939) y fue restaurada en la década del 1940.

Esta consta de una planta rectangular, en una sola nave y cubierta de teja árabe a dos aguas, y un segundo adosado a la cabecera con funciones de sacristía, iluminada por dos ventanas enrejadas y con cubierta propia a tres aguas, con menor altura. Tanto la fachada delantera como trasera rematan en frontón triangular con un pequeño o culo; sobre el hastial cabalga la espadaña de un solo hueco con campanas y cruz metálica (esta campana no es la original de 1883, ya que esta fue robada).

Además cuenta con una amplia puerta con dintel de arco rebajado y puertas de zinc, un medallón cerámico con la advocación del Santo en su escena habitual de gigante piadoso, y una espadaña con campana y cruz. Hoy en día se encuentra pintada en tonos ocres y granates.



Foto propia, (2022).

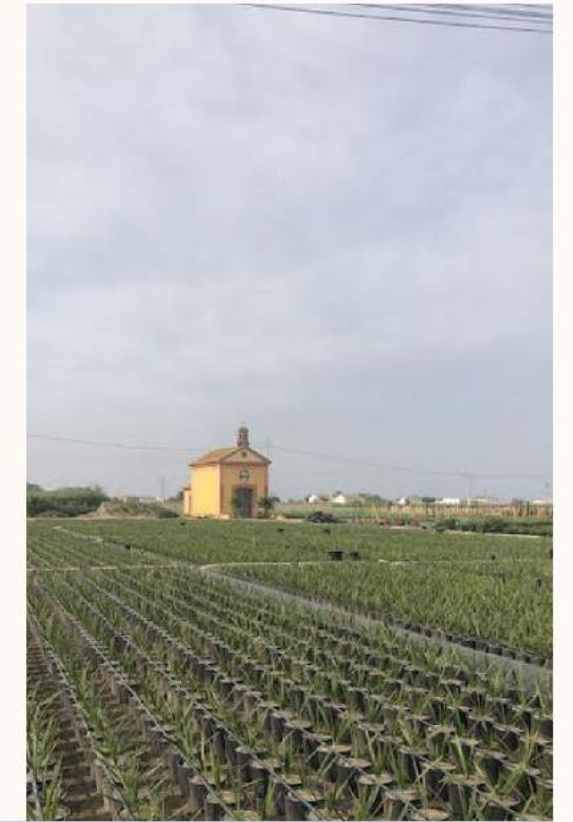


Foto propia, (2022).

BARRACA VALENCIA



Foto propia, (2022).

La barraca Valenciana es una construcción típica y tradicional de la huerta de Valencia. Se distingue principalmente por su peculiar forma, con el techo en forma de punta y por los materiales empleados en su construcción.

1. HISTORIA DE LA BARRACA

Barraca significa suerte en árabe, se decidió llamar a estas edificaciones así ya que hace mucho tiempo tener una casa era una suerte y no todo el mundo tenía posibilidad de tener una.

Las primeras barracas fueron construidas con fango y cañas del lago. Estas casas eran construidas por los pescadores y huertanos los cuales no tenían muchos conocimientos técnicos y usaban los materiales y recursos que disponían en su entorno.

En 1883 hubo un incendio el cual destruyó el pueblo de El Palmar, que era formado por barracas de varios tipos y fue reconstruida con casas de ladrillo y tejados de tejas.

Tan solo sobrevivieron 30 barracas. Los incendios frecuentes que sufrían las barracas y su falta de condiciones higiénicas hizo que incluso se redactaran leyes que prohibían su construcción y conservación.

2. LA BARRACA VALENCIANA EN LA ACTUALIDAD

Hoy en día ya quedan muy pocas barracas en Valencia, debido a esto tiene un gran peso y simbolización en la tradición valenciana. Antiguamente la gente vivía en las barracas por que no tenían otra opción y conforme ha ido pasando el tiempo cada día menos gente vive ya en una barraca

En estos últimos años debido al gran valor histórico y tradicional que estas representan en la cultura valenciana. Los dueños de las barracas las han convertido en restaurantes, zonas de eventos o simplemente como alquiler.

3. MATERIALES DE CONSTRUCCIÓN

3.1 MATERIALES DEL TECHO:

- Entramado de carrizo o cañas en forma reticular.
- Cobertura vegetal tejida sobre el entramado de cañas de borró, mansega, esparto, junco o brezo.

3.2 MATERIALES DE LOS MUROS:

Las paredes se levantaban con piezas de barro a modo de ladrillos de adobe secados al sol, mezclado con cáscara y paja de arroz como aislante. Con grosor de 40 o 50 cm para aislar mejor a la vivienda



Foto propia, (2022).



Foto propia, (2022).

4. PARTES DE UNA BARRACA EXTERIOR

Según la página oficial de la gva la barraca valenciana estándar es de planta rectangular y suelen estar orientadas al sur. Dispone de dos fachadas:

- La principal tiene una puerta en su lado izquierdo, una ventana a la derecha y en muchos casos, un banco, apoyado en la ventana y un emparrado.
- La fachada posterior suele tener una puerta de acceso.

La cubierta es triangular, con una notable inclinación, lo que le otorga un rápido desagüe.



Barracas, Anna Rodríguez (2022).

5. PARTES DE UNA BARRACA INTERIOR

Siguiendo la información de la página anteriormente comentada la distribución interior más común parte de un amplio pasillo que recorre toda la edificación.

En su parte anterior se sitúa cocina y comedor y posterior los dormitorios, tres normalmente, y un almacén.

La parte superior es la andana, a la que se tenía acceso por una escalera de mano. Allí se almacenaba la cosecha y antiguamente se criaban gusanos de seda.

6. BARRACAS DE LA HUERTA NORTE DE VALENCIA

BARRACA 1:

Durante la actividad de la práctica de campo visitamos diversas barracas.

La primera de todas la encontramos tras pasar por una autovía en ella no reside nadie actualmente, preguntamos a varias personas que estaban trabajando en la huerta en ese momento si conocieron a los últimos dueños de la barraca pero nos contestaron que hacia décadas que nadie residía en ella



Foto propia, (2022).



La segunda barraca que vimos la encontramos hablando con un labrador a diferencia de la anterior cuando fuimos el dueño no estaba pero si sus mascotas lo que mas curioso nos resulto de esta barraca fue la puerta ya que no conservaba la original pero contaba con una hecha mediante el antiguo somier de una cama como se puede observar en la imagen

BARRACA 3 :

Esta barraca la encontramos gracias a un mapa el cual encontramos de casualidad ya que una mujer de la huerta nos dijo que había una pero justo esa estaba modificada y no podíamos utilizarla para este proyecto pero gracias a esa pequeña equivocación encontramos esta barraca.

Esta si que esta habitada en la actualidad pero no tuvimos el gusto de hablar con sus dueños



Foto propia, (2022).



Foto propia, (2022).

BARRACA 4 :

Esta última barraca también la encontramos gracias a el mapa que mencionamos antes. Está en obras y la encontramos junto una escuela de hípica, aunque estaba vallada debido al peligro de derrumbarse pudimos verla desde fuera.

ALQUERIA:

Es una construcción de tipo rural, totalmente distinta a la Barraca.

ORIGEN

La palabra deriva del árabe "qaryah", pueblo caserío. No solo se designa como una vivienda, sino también como una comunidad. (Habitada por un núcleo familiar). Por lo que todos compartían derechos comunes sobre las tierras.

Esto se relaciona con el modo de organización de la población islámica, S.VIII-XIII.

Representan la **forma de vivienda agrícola** de este territorio, caracterizada por reunir el cultivo de la tierra, conservación y almacenamiento de las cosechas y también espacio para animales e instrumentos/herramientas agrícola.

En cuanto a su **tipología arquitectónica**, no obedece a un modelo que se repite pues en algunos casos se conforman por una planta basilical y en otros casos, más complejos, se conforman por la masa aparentemente caótica de varios cuerpos casi superpuestos, en una gran edificación.

Algunas aisladas y otras embebidas por la gran ciudad, se conservan elementos medievales como ventanas ojivales, yeserías, suelos en barro o azulejería, artesonados, etc...



Alquería de San Andrés, Anna Rodríguez (2022).

Se suelen distinguir las alquerías más antiguas, a las que califican impropiaemente de "moruna" de las más modernas "casas de labrador" en base a tres rasgos característicos: el tamaño, mucho mayor en extensión y altura que las modestas construcciones familiares contemporáneas; la orientación a mediodía (o SW), en lugar de a Levante (o SE); y la portada en arco de medio punto o carpanel, a diferencia de los más modernos portones adintelados o con arco rebajado.

La casa de labrador, no obstante, sigue siendo una casa compacta y sencilla, con dos plantas forjadas sobre doble crujía, apoyadas en los muros extremos y un pórtico central. La vivienda se mantiene en planta baja, mientras que la andana ve regularizar su altura.

LA ALQUERIA Y SUS PARTES:

La estructura arquitectónica parte de una planta rectangular (una planta baja y un piso), una o dos filas de ventanas y una cubierta normalmente, a dos aguas y en algún caso torre o terraza.

En la planta baja se sitúa el estudio -cámara matrimonial y en el fondo el "hogar", una gran chimenea de campana.

En el primer piso se sitúan habitaciones o dormitorios. Además, cabe la posibilidad de existir una andana, especie de un segundo piso. Allí se guardaba la cosecha.

Sus interiores suelen ser diáfanos.

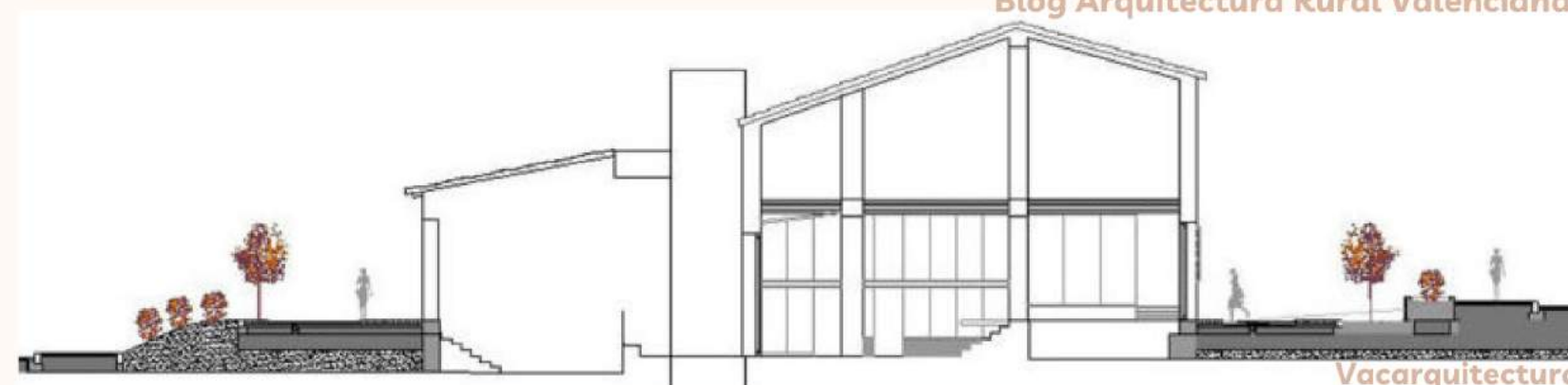
Muchas alquerías presentan una torre que servía de mirador y, algunas, tenían un oratorio o una capilla para el culto privado. Estas capillas podían formar parte del mismo edificio o estar separadas, y eran consideradas como un símbolo de distinción.



ALQUERIA FALCÓ VALENCIA (desaparecida)



Blog Arquitectura Rural Valenciana



Vacarquitectura

ALQUERIA D'ALBORS (sección y planta)

ALQUERIA DE SAN ANDRÉS

también conocida como L'Alquería del Retoret.

Le viene dada por hallarse en la finca llamada Masia del Rector, cuyo verdadero nombre es el de Alqueria de Sant Andreu, como se indicaba en un retablo cerámico con la imagen del apóstol que fue destruido durante la Guerra Civil.

Es una ermita de estilo neogótico de finales del siglo XIX, que se encuentra adosada a una vivienda.



ALQUERIA EL MAGISTRE

Se define así porque perteneció a la dinastía eclesiástica judicial.

Es un espléndido complejo de edificios de gran belleza arquitectónica, con más de 500 años de antigüedad, que en antaño sirvió de vivienda a los propietarios y y jornaleros que labraban las tierras.

En la actualidad es un museo de la tradicional horchata de chufa valenciana, símbolo de su gastronomía. Además, de celebrar eventos.

ALQUERIA DE PASTOR

- Ocupación: almacén
- Entorno paisajístico: rural
- Morfología: 2 aguas con frontón y acceso lateralizado.
- Revestimiento: revocó/ pintura
- Carpintería: madera
- Color: blanco/terracota
- Fábrica: tapial- ladrillo
- Cubiertas: teja Árabe/ alero obra
- Patio posterior, crujía posterior y otras dos paralelas a la fachada. Planta Basilical.

Estos elementos nos sitúan en torno al S. XV o XVI. La confusa arquitectura es producto de reconstrucciones parciales (anteriores edificaciones y subdivisiones de la propiedad a lo largo del tiempo).

La puerta se construye con un arco de medio punto de ladrillo, sobre la cual encontramos una gran ventana característica del S. XVIII.

La actual alquería presenta varias viviendas; la principal se accede desde el Este.

Por último, la planta presenta un esquema de varios crujías en profundidad, quedando de la tercera restos, Adosado a la parte posterior, encontramos un cuerpo construido independientemente del resto.



ALQUERIA DE SAN ANDRÉS

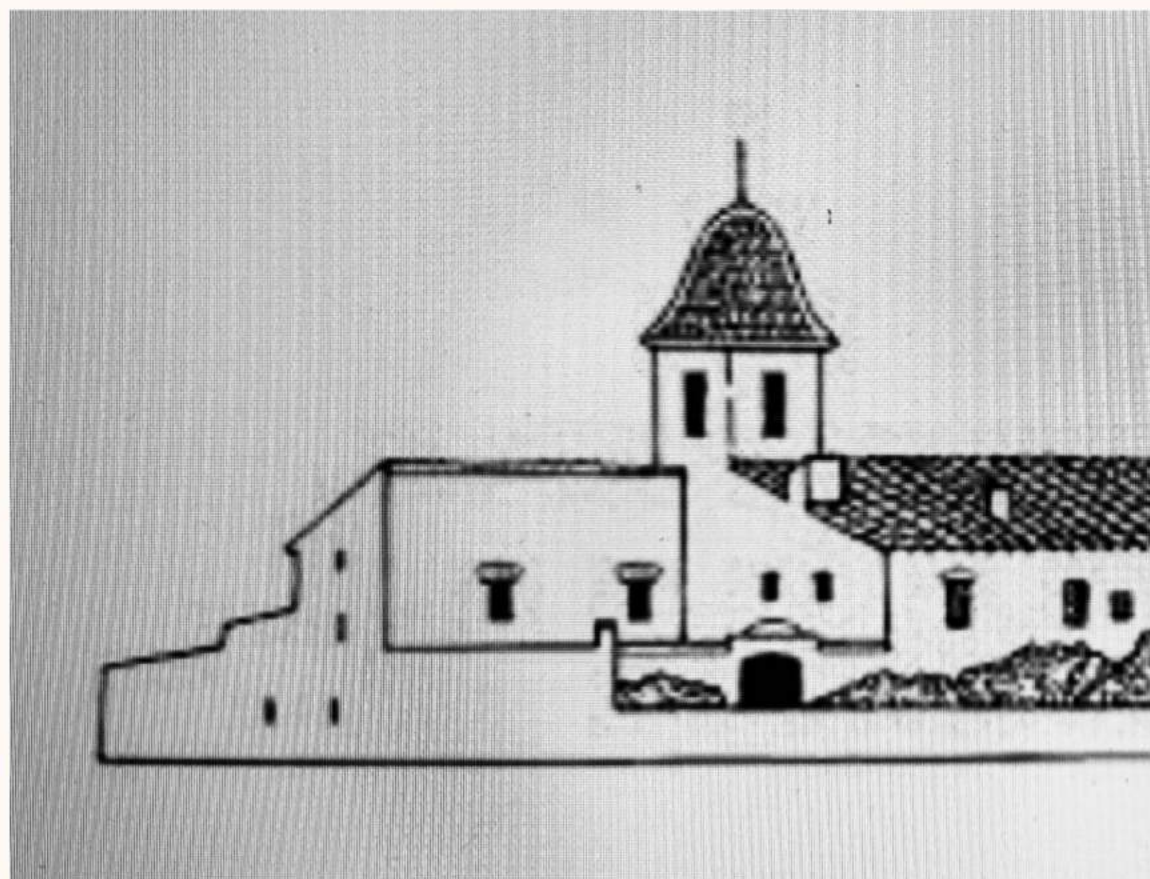
FOTO PROPIA (2022)



ALQUERIA EL MAGISTRE

ALQUERIA DE PASTOR

FOTO PROPIA (2022)



MUSEO DE LA HORCHATA Y LA CHUFA



MATERIALES



Foto propia, (2022).

MADERA

La madera es un material renovable, por lo que tiene un menor impacto en el medioambiente, además, es sumamente resistente y según su grosor puede ser un gran aislante acústico, aunque cambia su resistencia según la temperatura



Foto propia, (2022).

CHAPA METÁLICA

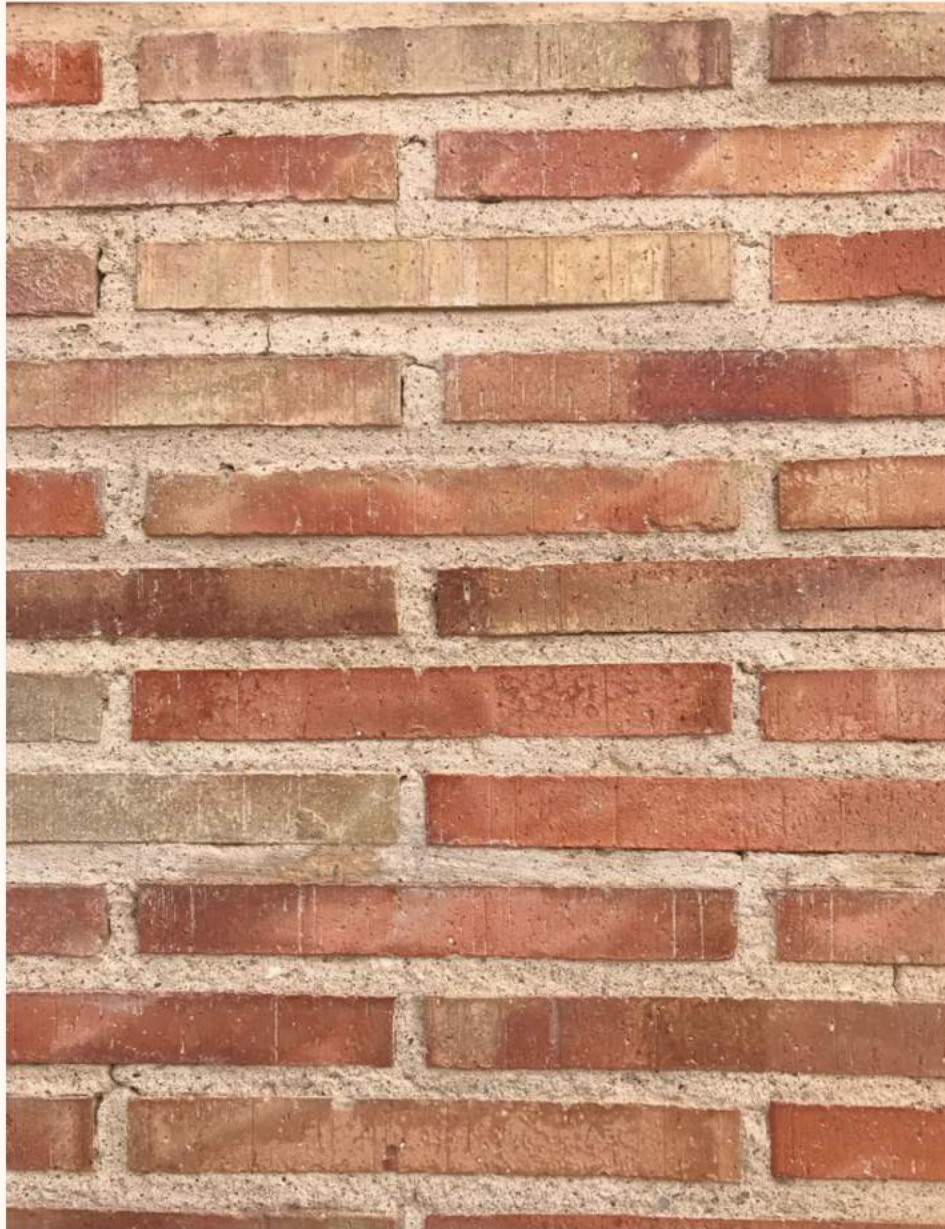
Es muy frecuente en la construcción moderna, además de tener una alta conductividad térmica, lo que puede ser causa de la aparición de moho, pero tiene un gran gasto energético, unas 300 veces más que la madera.



Foto propia, (2022).

HORMIGÓN

Es muy resistente, duradero (mantiene sus propiedades intactas), moldeable y fácil de encontrar, muy económico, además de tener propiedades aislantes.



LADRILLO

Foto propia, (2022).

Con una textura fina, densa y uniforme, La resistencia a un esfuerzo compresivo no debe ser inferior a $3,5 \text{ N / mm}^2$, la absorción de agua no debe ser superior al 20% en peso, con baja conductividad térmica.



BARRO Y ADOBE

Hecha de una masa de barro mezclada con paja y arcilla, moldeada en forma de ladrillo y secada al sol, es mal aislante térmico, pero con mucha resistencia al fuego.



Foto propia, (2022).

PIEDRA

En este caso tiene como función principal la de conformar muros. En ocasiones, su función suele ser meramente decorativa, para embellecer paredes tanto interiores como exteriores. Las piezas de piedra utilizadas para su construcción suelen ser de distintos tamaños y proporciones, con formas no definidas.

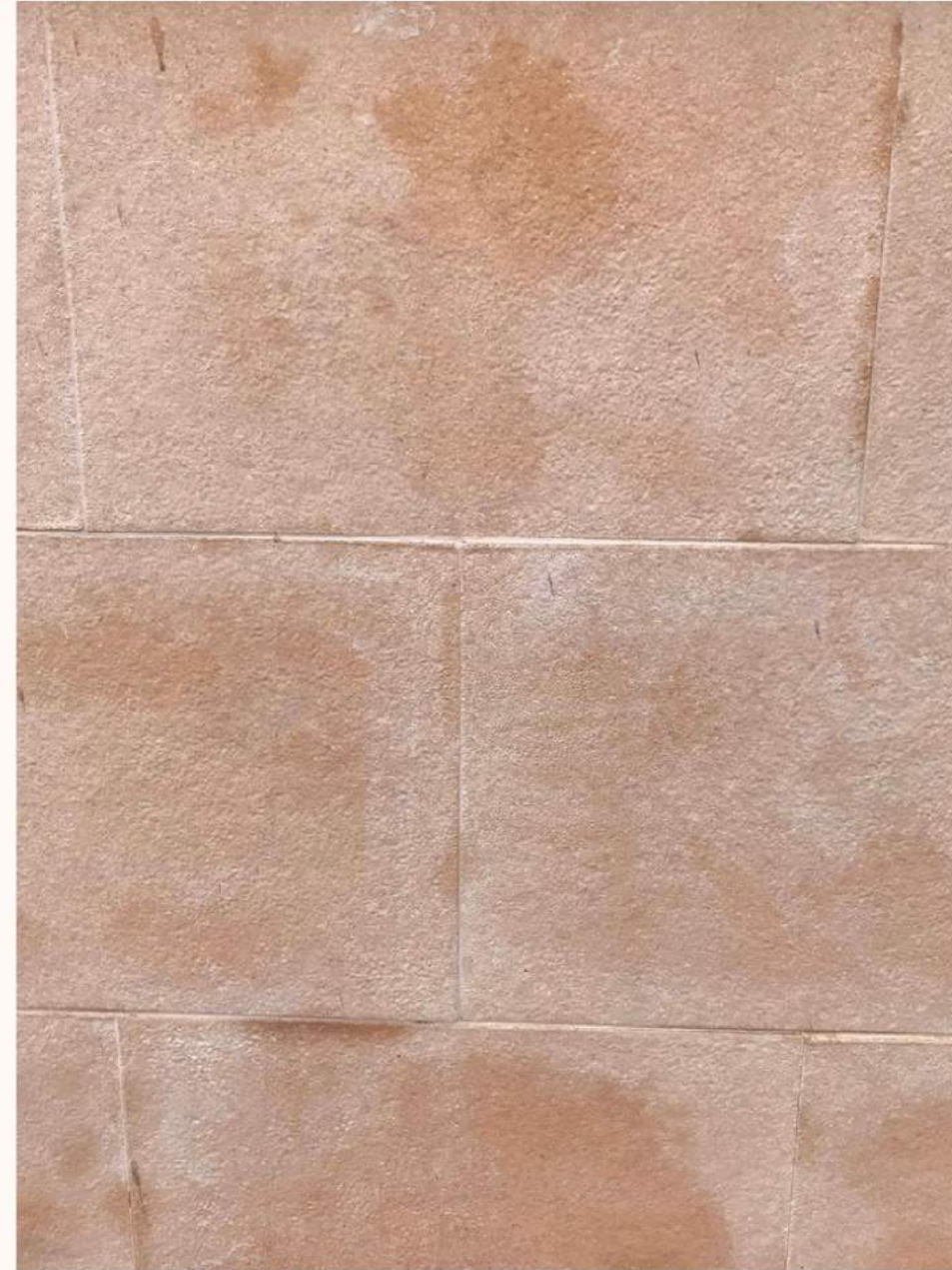


Foto propia, (2022).

REVESTIMIENTO

Se trata de un revestimiento similar a la piedra, el cual está hecho a partir de una mezcla cementicia que se coloca en distintos moldes simulando las formas y los tamaños de la piedra natural. Presentan funciones tanto decorativas como aislantes.

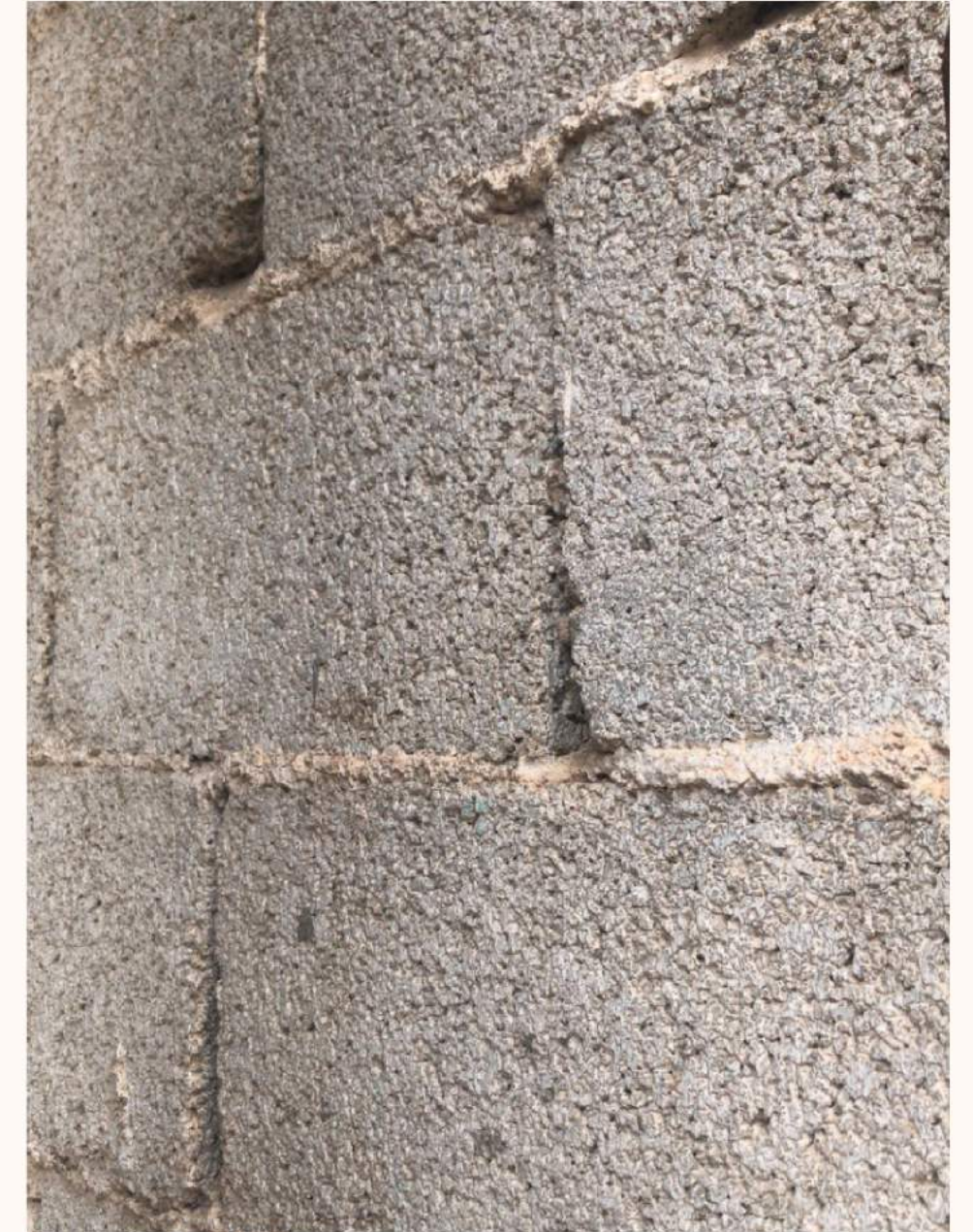


Foto propia, (2022).

BLOQUE DE HORMIGÓN

Se trata de un mampuesto prefabricado, elaborado con hormigones finos o morteros de cemento, utilizado en la construcción de muros y paredes. Estos bloques presentan una forma prismática definida, con dimensiones normalizadas (20x20x40 cm) y suelen ser esencialmente huecos.



Foto propia, (2022).

Son utilizados mayoritariamente como elemento decorativo. Una de las grandes ventajas de su uso en exteriores es su carácter inerte, pues presenta la capacidad de repeler cualquier tipo de vida biológica.

AZULEJO

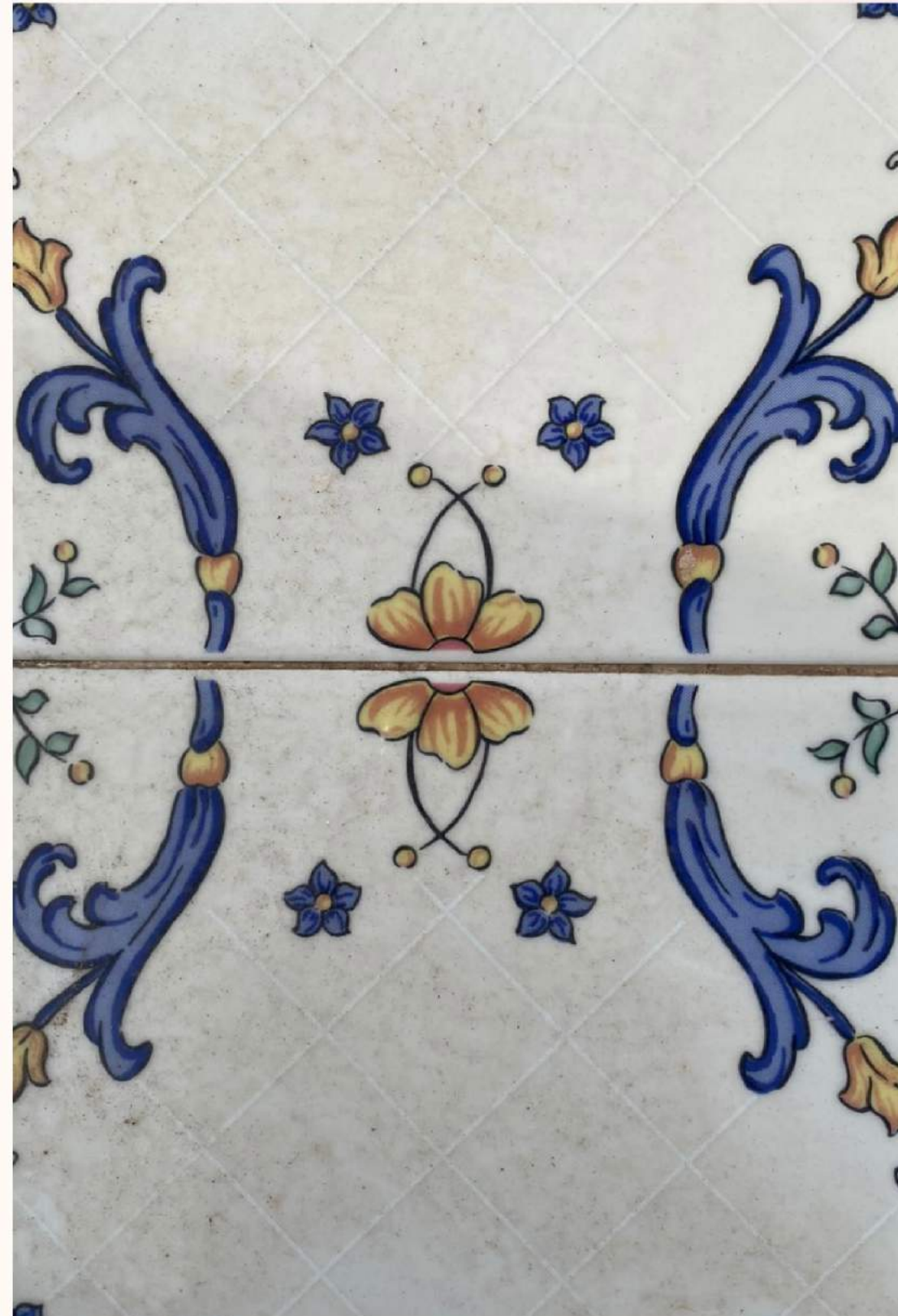


Foto propia, (2022).



Foto propia, (2022).

ACERO

El acero es utilizado en este caso para la construcción de vigas, debido a las características que representa frente a resistencia, pues ayudan a vertebras la estructura básica del edificio

LOS VALORES DE LA HUERTA



Foto propia, (2022).

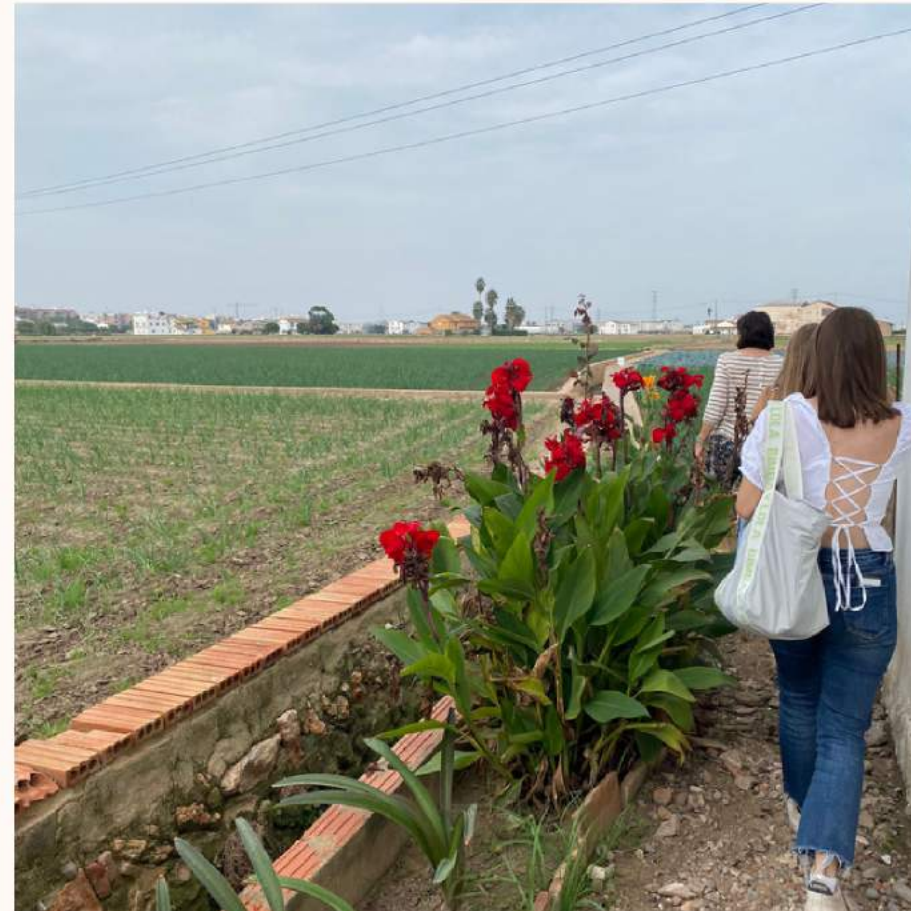


Foto propia, (2022).

La Huerta Norte es un lugar histórico, lleno de personas que se dedican a honrar el pasado de este sitio.

Durante nuestra visita tuvimos la suerte de conocer a los habitantes de la Huerta, quienes nos contaron sobre la historia, nos dieron direcciones e incluso nos ofrecieron chufas.

Este tipo de comunidad tan conectada entre sí se nutre de la disposición de los edificios en la Huerta. brindándoles la oportunidad de estar más conectados entre si, en comparación con otras modalidades de vivienda unifamiliar.

El servicio y amabilidad como forma de vida

Aquesta ermita està dedicada al patró d'Alboraya. Segons una llegenda, l'any 683, un vaixell fenici va arribar amb la imatge, es va quedar a Alboraya i va ser venerada pels seus habitants fins a l'any 711, quan la invasió musulmana va obligar a amagar-la en un pou. Va ser redescoberta l'any 1442, a la masia del Mogo i traslladada a l'església parroquial.

Esta ermita está dedicada al patrón Alboraya. Según una leyenda, en el 683, un barco fenicio llegó con la imagen, se quedó en Alboraya y fue venerada por sus habitantes hasta el 711, cuando la invasión musulmana obligó a esconderla en un pozo. Fue redescubierta en 1442, en la masía del Mogo y trasladada a la iglesia parroquial.

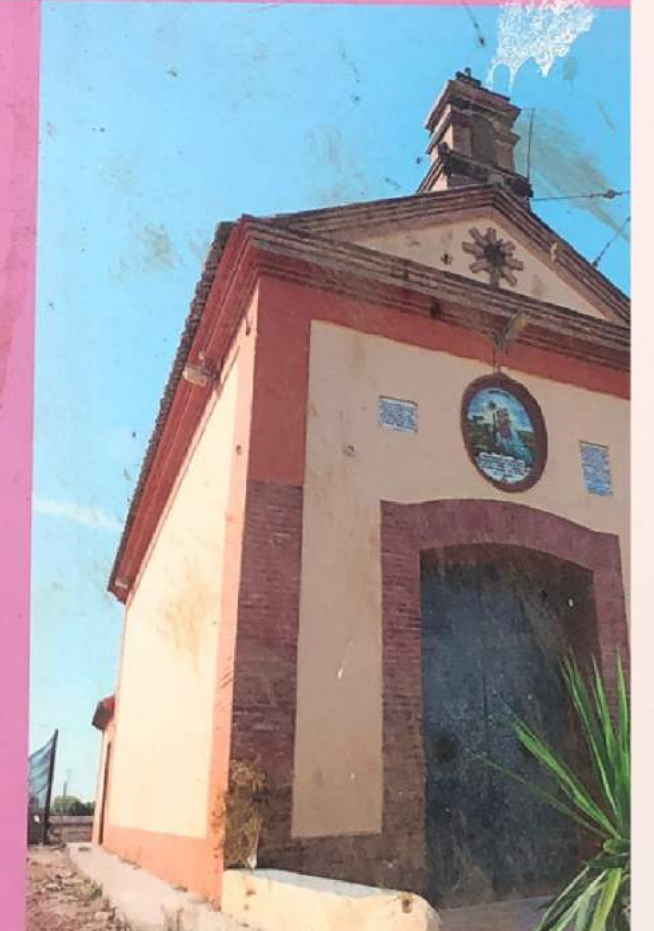
Característiques Características

La primitiva ermita es va construir al lloc on va ser trobada la imatge de sant Cristòfol. L'actual ermita va començar a construir-se en el mateix lloc l'any 1881, i va ser restaurada després de la Guerra Civil. És un temple rectangular amb teulada a dues aigües. En la seva façana es troba un panell ceràmic ovalat amb la imatge del sant.

La vigília del primer diumenge de maig se celebra la romeria coneguda com "La passà", en la qual la imatge de sant Cristòfol és portada a la seva ermita commemorant el seu descobriment.

La primitiva ermita se construyó en el lugar donde se encontró la imagen de san Cristóbal. La actual ermita empezó a construirse en el mismo lugar en el año 1881, y fue restaurada después de la Guerra Civil. Es un templo rectangular con tejado a dos aguas. En su fachada se encuentra un panel cerámico ovalado con la imagen del santo.

La víspera del primer domingo de mayo se celebra la romería conocida como "La passà", en la que la imagen de san Cristóbal es llevada a su ermita conmemorando su descubrimiento.



CHUFA

Las chufas son unos pequeños engrosamientos que se forman en el extremo de las raíces de la planta y de ellas, se extrae un delicioso jugo conocido como "horchata". Suelos arenosos, abundante agua y un clima suave, hacen que Alboraya sea un lugar idóneo para el cultivo de este tubérculo.

La chufa se caracteriza por su alto contenido en ácido fólico o fibra y la ausencia de lactosa.

El cultivo de este tubérculo se remonta a épocas lejanas, pero fue la cultura islámica la que contribuyó a su expansión por la Comunidad Valenciana, concretamente en Alboraya y Moncada.

Descubrimos y conseguimos conocer la planta herbácea gracias a un vecino/labrador de la zona que nos abrió las puertas de su casa. Explicándonos cómo funciona la máquina peladora de la chufa y su periodo de cultivo.



MÁQUINA PELADORA DE CHUFA



CHUFA POR FUERA Y POR DENTRO (PRINCIPIOS DE NOVIEMBRE)



CULTIVOS DE CHUFA

BIBLIOGRAFÍA

Barracas :

<https://parquesnaturales.gva.es/documents/80302883/165595951/La+Barraca.pdf/ab8b0e48-8fcf-4cb3-8bdb-46a9b6c39bee>
<https://hostalandres-elsaler.es/la-barraca-valenciana/>
<https://www.lovevalencia.com/la-barraca-de-valencia.html>
<https://www.albuferainfo.com/barraca-valenciana>
<https://www.admagazine.com/arquitectura/la-arquitectura-segun-arquitectos-famosos-20201007-7538-articulos>

Ermitas: :

<https://www.uv.es/catedra-horta-valencia/es/catalogos-patrimonio/ermita-sant-andreu-del-retoret-1286073147434/CatalegPatrim.html?id=1286157024793>
<https://es.wikipedia.org/wiki/Alboraya>
http://www.turismoalboraya.es/San_Cristobal
[https://es.wikipedia.org/wiki/Ermita_de_San_Crist%C3%B3bal_\(Alboraya\)](https://es.wikipedia.org/wiki/Ermita_de_San_Crist%C3%B3bal_(Alboraya))
<https://arquitectosdevalencia.es/arquitectura/ermita-de-vera/>
<http://www.jdiezarnal.com/valenciaermitadevera.html>

Alquerías:

<https://listaroja.hispanianostra.org/ficha/alquerias-valencianas/>
<https://library.co/article/alquer%C3%ADa-pastor-fichas-elementos-patrimoniales-suelo-urbano.zgj6mm2z>
<https://www.tiovivocreativo.com/blog/arquitectura/alquerias-arquitectura-rural-valenciana/>
<https://www.uv.es/catedra-horta-valencia/es/catalogo-patrimonio/alquerias/alquerias.html>
<https://www.elhuertourbano.net/cultivo-de-la-chufa-de-valencia/>